



**CONNECTA'T A L'ASSEMBLEA
DEL TEU BARRI**
Assemblees telemàtiques
t'escoltem!

Assemblees “Gent del Barri”, Ajuntament de Llavanes

Aquest mes de maig s'ha posat en marxa una nova edició del projecte de participació ciutadana 'Gent del Barri', que es va estrenar al novembre de 2019.

Objectius de les sessions:

- Estrènyer el contacte de l'Ajuntament amb la gent del poble.
- Connectar amb els problemes, les dificultats i les oportunitats amb què el veïnat es troba en el dia a dia.

Dijous 27/05/2021, Canafort-El Puntó

Ordre del dia:

19:00h	Aterratge tècnic
19:10h	Benvinguda, coneixença i introducció
19:35h	Respostes
19:50h	Diàleg
20:35h	Valoració de la sessió
20:40h	Novetats
20:55h	Cloenda i comiat

Assistència:

Per part de l'Ajuntament:

- Nani Mora i Buch. Alcalde. Urbanisme i Governació.
- Gerard Viladomat. Regidor del barri. Regidor de Comunicació, Participació Ciutadana, Transparència i Protocol.
- Raquel Begines. Tècnica de la regidoria de Participació Ciutadana, Transparència i Comunicació.

Per a futures comunicacions, el contacte del regidor del barri, Gerard Viladomat, és viladomatmg@ajllavanes.cat

Per part del veïnat:

- 8 persones: 4 veïns i 4 veïnes dels carrers de Barcelona, camí del Golf, Av. Puntó i Av. Canafort.

Preguntes i respostes

A continuació es presenten les preguntes formulades prèviament o durant la sessió, així com la resposta de l'Ajuntament, segons grans temàtiques:

Nomenclàtor	Medi ambient
Situació canvi de nom del carrer.	Freqüència neteja del carrer.
Urbanisme	Mobilitat
Plànol Clavegueram proper a Av. del Puntó, 10	Circulació trànsit per Verge del Pilar i no visibilitat en una corba molt tancada.

Governació

Situació del canvi de nom del carrer

Resposta: Acabat el període d'exposició pública, la comissió municipal del nomenclàtor ja va resoldre les al·legacions. Algunes al·legacions es van estimar i altres no. En aquests moments, s'està donant un temps per acabar de madurar algunes respostes. Els canvis s'aplicaran un cop feta la revisió de la taxa de residus però la voluntat és seguir endavant amb les modificacions que es considerin.

Festa i incivisme a la zona del camp de futbol

Es va fer un *botellón* d'unes 40 persones, al costat del camp de futbol, consumint, pixant etc. vaig trucar un parell de cops a la policia local i no van aparèixer. Hores després van marxar i ho van deixar tot ple de brossa, una tanca trencada, etc. La policia té ordres de ser permissiva a la zona del camp de futbol? Quan es va acordar cedir els terrenys per fer el camp de futbol, es va establir que es faria una zona verda que fes de pantalla acústica...La zona està urbanitzada de fa poc i ja s'està degradant molt (pintades, arbres destrossats, etc.).

Resposta: La policia no té cap ordre en aquest sentit, de fet està a sobre en el tema del futbol, quan hi ha partit s'afegeix una patrulla més. Pel que fa als arbres que havien de fer de pantalla, no hi ha hagut temps suficient per tal que la vegetació cresqués prou, i ara per ara allò és una grada més del camp... Tant debò la vegetació duri suficient perquè creixi i faci la seva funció.

Vegetació i reparacions a l'edifici de l'Agrupament Escolta l'Esclat

Hem fet una instància per tal que es vingui a tallar les herbes del pati. Van venir a tallar la zona principal i el pati de l'esquerra, però el pati dreta no. Hi ha herbes molt grans, i ha una instància enviada. D'altra banda també hem sol·licitat a l'Ajuntament si ens poden deixar material per arreglar els requeriments de la inspecció de sanitat que vam tenir l'any passat per poder tornar a fer activitats a l'interior. Vam demanar líquid per les humitats de les parets, massilla i ciment.

Resposta: Acordem una reunió i parlem sobre el tema. El tema de les herbes l'apuntem i el passem a medi ambient a veure si poden fer desbrossada de tot.

Estat general del poble i la piscina

Llanerres, que teòricament es un poble d'alt standing, no està en massa bon estat. Comparat amb altres poblacions, està poc arreglat, deixat... La piscina pública del poble no està a l'alçada del poble...

Resposta: Pel que fa a la piscina, l'actual fa potser 30 o 40 anys que es va fer. Val a dir que amb el cas Pretòria, Llanerres ho va perdre tot. L'empresa (Ruïnosa) a qui se li van donar els terrenys de l'antic camp de futbol, antic pavelló, antic institut i piscina havia de fer a canvi d'aquest terrenys les noves instal·lacions esportives amb piscina inclosa. Tot això s'ha perdut, tant la zona esportiva, que no s'ha fet, com els terrenys. Ara per ara el pavelló està agafant forma. Quan s'acabi la 2a fase, es plantejarà fer la nova piscina. Ara per ara es va mantenint la que hi ha fins que se'n pugui fer una altra. La nova piscina es farà al següent mandat.

Augment dels robatoris als habitatges i les ocupacions

S'ha reforçat la seguretat al barri i al poble en general? Hi han molts robatoris, hi ha hagut robatoris a cases amb les persones a dins, i moltes ocupacions.

Resposta: El tema de les ocupacions és un mal que passa a tot arreu. Últimament se n'han evitat unes quantes, cosa molt difícil, gràcies a la pressió veïnal i la policia local. Mossos no sempre apareix quan se'ls requereix. S'està intentant regular els lloguers, posar límits de preu en funció de les característiques de l'habitatge. Pel que fa a la policia, a principis de juliol s'incorporaran 3 policies locals nous. Es reforçarà tots els torns i intentar cobrir mes. Actualment la mitja de policia es entre 4 i 5 persones al matí i tarda i de 3-4 la nit i els caps de setmana. Quan s'incorporin aquests nous agents, hi haurà més presència policial. També hi ha un cotxe camuflat, que cada 6 mesos es canvia. Les vigilàncies nocturnes es fan amb el cotxe camuflat.

Medi ambient

Freqüència amb què es fa la neteja del carrer

Resposta: La urbanització del Pontó no és una urbanització recepcionada per l'Ajuntament. La freqüència de neteja és d'entre 2 i 3 mesos, en la qual es fa una neteja a peu. Tot el sector està pendent de desenvolupar-se; un desenvolupament que ha d'incloure voreres i l'asfalt dels carrers. Segons informen des de serveis tècnics, correspon a l'Ajuntament liderar-ho. Mentre l'asfalt no estigui en condicions, no es pot fer passar cap màquina d'escombrar a netejar. L'actuació que es porta a terme ara, cada dos o tres mesos, és la recollida de la fullaraca.

Sistema de recollida d'escombraries

Volia fer una proposta sobre el sistema de seguretat dels contenidors.

Resposta: Hi ha hagut canvis en el tema des de la última reunió... S'eliminaran totes les bateries de contenidors i es passarà al sistema porta a porta, tal i com s'ha fet a molts altres pobles. Quedaran 2 o 3 contenidors d'emergència, que es podran obrir amb la mateixa targeta de la deixalleria. Implementar

el sistema de seguretat necessari als contenidors actuals (amb plataforma per evitar caigudes) és una inversió molt gran (54 bateries). La decisió d'anar al porta a porta farà que del 60% de recollida selectiva actual es pugui arribar al 80-85% de selecció. Si això passa, es podrà reduir la despesa d'escombraries i, en cosa de cinc anys, es podrà cobrar una taxa d'escombraries personalitzada. Com que els cubells portaran un xip, es podrà saber si la gent separa bé o no i en funció d'això es podrà arribar a personalitzar la taxa.

Paral·lelament al nou contracte de recollida d'escombraries també hi ha un nou contracte de neteja viària. Actualment els servei d'escombraries i el servei de neteja viària costen entre els dos 1,6 milions d'euros. Amb el nou contracte, s'incrementa personal i freqüència de la neteja i dels 1,6M actuals es passarà a uns 2 milions d'euros de despesa. L'increment de personal també anirà lligat a l'increment de maquinària: es passarà d'1 màquina escombradora a 3 i de 0 peons amb bufador a 3 peons amb bufador, a més a més del cavi de camions. La nova licitació és a 10 anys (l'antiga era a 15 anys), de tal manera que els camions s'amortitzaran en 10 anys i no en 15.

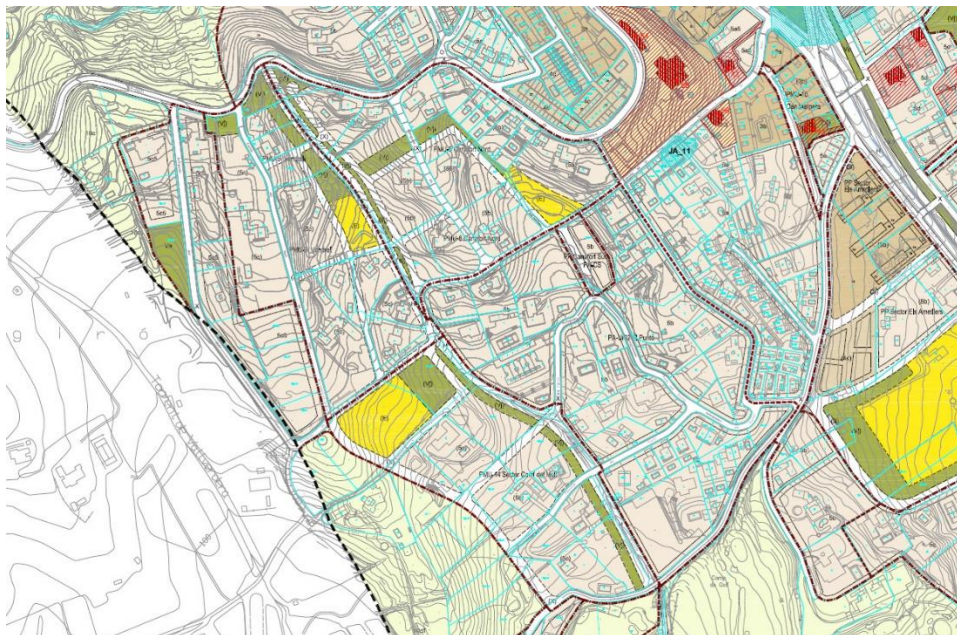
Urbanisme

Localització del punt de clavequeram més proper a l'Av. del Puntó, 10

A on es troba i a quina distància. Agraïríem que ens aportessis un plànol si és possible.

Resposta: La ordenança fiscal el que diu es que totes les cases que tenen façana a la via pública, sempre que la xarxa no estigui a més de 100 metres, s'haurà de pagar taxa de clavequeram. Adjuntem plànols, però es tracta d'una qüestió per a la qual cal una trobada amb els serveis tècnics municipals. En tot cas, ens informen que la distància a xarxa municipal és de 40 m (en línia recta) i a 92 m seguint el perfil del carrer. La qüestió és una mica més complexa: aquesta finca és a dins d'un sector pendent d'urbanitzar (PA-Ur02 El Puntó).





Alcalde Mora: L’Ajuntament ha intentat més d’una vegada urbanitzar el sector del Puntó, però no hi ha hagut mai un acord amb els veïns. Com que es tracta d’un sistema de cooperació, finalment l’Ajuntament tirarà endavant la urbanització. El que es busca amb això es tenir-la endreçada, que hi hagi clavegueram ben fet, les llums que li toquen, les voreres, etc. Un cop recepcionada, amb els veïns connectats a les xarxes que els corresponen, hi hauran les planificacions de manteniment, de neteja, etc.

Veïna: En la passada reunió de barri, l’Ajuntament va dir que faria una enquesta sobre la urbanització del Puntó, i no s’ha fet.

Regidor Viladomat: No creiem que l’enquesta tingui sentit sense que els veïns hàgiu pogut veure el projecte i aclarir els dubtes que van sorgir en la reunió de barri passada. Un cop el projecte estigui llest, segurament s’organitzarà una trobada per explicar el projecte als veïns.

Alcalde Mora: Malauradament no es va poder fer l’any passat, ja que el govern espanyol no va permetre utilitzar el romanent de l’Ajuntament. Els diners del romanent, entre altres coes, havia de servir per pagar aquest estudi. Si no hagués passat això, l’estudi ja s’hauria fet.

Mobilitat

Circulació tràfic per Verge del Pilar

A la entrada del carrer (per Camí del Golf) ja hi ha un mirall, però mes amunt hi ha una corba molt tancada sense visibilitat i que en nombroses ocasions hem tingut situacions complicades, degut a que augmentat més el trànsit”

Resposta: Una possible solució a aquest increment del trànsit seria, segons la valoració de la Regidoria de Mobilitat, fer també direcció única en aquesta via. Aquesta opció no s’ha demanat fins al moment, però se’n pot parlar. Una possibilitat seria que la direcció del carrer fos únicament de baixada.

Urbanisme

Obertura de nou carrer

Està previst obrir un carrer nou, al carrer Barcelona i Mare de Déu del Pilar?

Resposta: Si arriba a desenvolupar-se aquest sector, és possible que s'obri. Si no s'arriba a desenvolupar, no

Informacions de l'Ajuntament

Regidor Viladomat: Feu ús dels regidors de barri, contacteu-los per resoldre els problemes. S'ha entrenat un gestor de queixes nou, una bústia a la web. La Raquel Begines se n'encarrega i aquestes queixes es deriven a les àrees corresponents.

Errors en la taxa d'escombraries

La taxa d'escombraries no s'actualitza a Llaveneres des del 2010. L'any 2016 es va actualitzar per un criteri de redistribució: fins llavors les escombraries es cobraven segons el carrer, i es va passar a pagar segons la tipologia d'habitatge (4 categories). La Diputació tenia un error a l'hora de recaptar els diners, (la Diputació és qui cobra i gestiona la taxa). L'Ajuntament pensava que s'estava cobrant bé, però la Diputació s'ha adonat de l'error en la metodologia, i hi ha habitatges a qui s'estava cobrant una categoria quan en realitat per tipologia d'habitatge els en corresponia una altre. Això ha afectat a uns 1700 habitatges. L'Ajuntament no vol que ciutadans ho hagin de pagar tot de cop, i en cas de fraccionament, vol evitar haver de pagar interessos. L'ajuntament s'ha reunit amb la gerent de la Diputació de Barcelona. Es farà una revisió de tots els casos amb el seu personal propi, d'acord amb la Diputació, per a determinar si la taxa s'ha aplicat bé. El que vol fer l'Ajuntament és cobrar cada any el diferencial d'un any de la taxa. Per exemple, l'any 2022 pagar el diferencial del 2016. La Diputació s'ha avingut a la possibilitat de pagar en 3 o 4 fraccions gratuïtes (tot això en cas que s'hagi aplicat la taxa correctament). En cas que hi hagi un error d'interpretació per part de la Diputació, s'enviarà una carta i el tema quedarà arxivat. L'Ajuntament preveu que hi haurà forces casos on això serà així. De moment, queda tot plegat aturat fins a la revisió de l'Ajuntament. D'altra banda, s'ha aprovat un canvi en el calendari: abans es girava el rebut al mes de juliol, i ara s'allargarà fins al novembre. D'acord amb la Diputació, s'ha mogut el calendari per a fer aquest procés de revisió i poder comunicar bé al ciutadà. La Diputació enviarà comunicacions als ciutadans informant de les revisions que es faran. Es preveu que un cop feta la revisió, el nombre d'habitatges afectats es redueixin considerablement.

D'entrada afectaria a 1.621 habitatges; si no us ha arribat la carta, no esteu afectats

Pla d'inversions

La Covid-19 va frenar el pla d'inversions l'any 2020. No va ser possible utilitzar el romanent. Ara sí que es podrà gastar. Moltes d'aquestes inversions aniran al grup Betlem (340.000 euros). S'arreglarà el camí del Pi, amb 165.000 euros. Es faran 3 espais d'esbarjo de gossos. Asfaltat de voreres general.

NOTA | A aquests preus se'ls ha d'afegir l'IVA.

BLOC 1. 2021

Actuació: Millora del clavegueram del grup Betlem

Import: 327 mil euros

Actuació: Pavimentació del carrer de can Pi

Import: 165 mil euros

Actuació: Obertura de tres nous espais d'esbarjo per a gossos

Import: 36 mil euros

Actuació: Renovació de vials i voreres de Llaveneres

Import: 213 mil euros

Actuació: Renovació de voreres de l'Ametllareda. 1a fase

Import: 279 mil euros

BLOC 2. 2021-2022

Actuació: Marquesina per al camp de futbol

Import: 180 mil euros

Actuació: Bar del camp de futbol

Import: 160 mil euros

BLOC 3. 2021-2023

Actuació: 2a Fase del pavelló municipal

Import: 3.043.500 euros

Actuació: Construcció d'un centre ocupacional per a persones amb discapacitat intel·lectual

Import: 730 mil euros*

*Cal afegir-hi una aportació de 126 mil euros de la Generalitat de Catalunya.

Actuació: Cobertura de la pista esportiva del parc de Sant Pere

Import: 314 mil euros

Altres inversions

Actuació: Renovació dels comptadors d'aigua

Import: 200 mil euros

Actuació: Instal·lació de punts de recàrrega de vehicles elèctrics

Import: 76 mil euros



Valoració

