

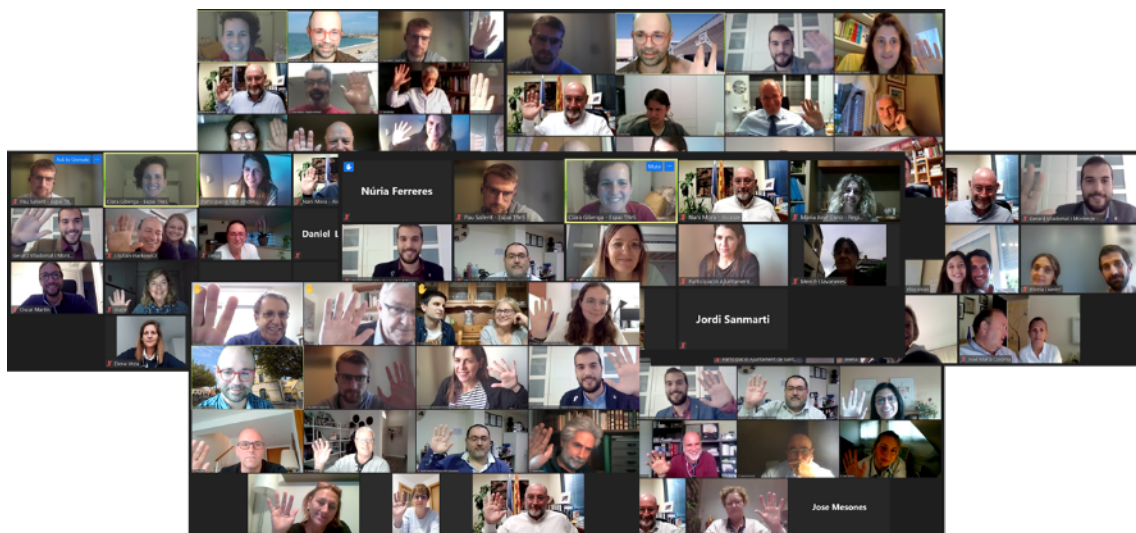


CONNECTA'T A L'ASSEMBLEA DEL TEU BARRI

Assemblees telemàtiques
t'escoltem!

Assemblees “Gent del Barri”, Ajuntament de Llanereres

Document de síntesi



Amb el suport de:



Juny de 2021

Assemblees “Gent del Barri”, Ajuntament de Llavanes

Edició 2021

Document de síntesi

Juny de 2021

Encàrrec i coordinació

Raquel Begines, tècnica de la regidoria de Participació Ciutadana, Transparència i Comunicació

Gerard Viladomat, regidor de Participació Ciutadana, Comunicació, Transparència, OAC i Protocol



Aquest projecte compta amb el suport econòmic de la Diputació de Barcelona.



Disseny i dinamització del procés participatiu

Xavier Sabaté, Clara Giberga i Pau Sallent



Espai TRES · Territori i Responsabilitat Social

C/ Mallorca 100 Baixos 08029 Barcelona

www.espaitres.net

Agraïm a les **87 persones**, ciutadanes de Llavanes, que han participat en les set assemblees de barri de 2021 i han dedicat el seu temps i esforç en favor dels interessos col·lectius i la millora del municipi de Sant Andreu de Llavanes.

Índex

Introducció i objectius de les sessions.....	4
Dinàmica participativa.....	5
Calendari de sessions i assistència.....	6
Preguntes realitzades.....	7
Valoració de les sessions per part dels assistents.....	8
Conclusions.....	9

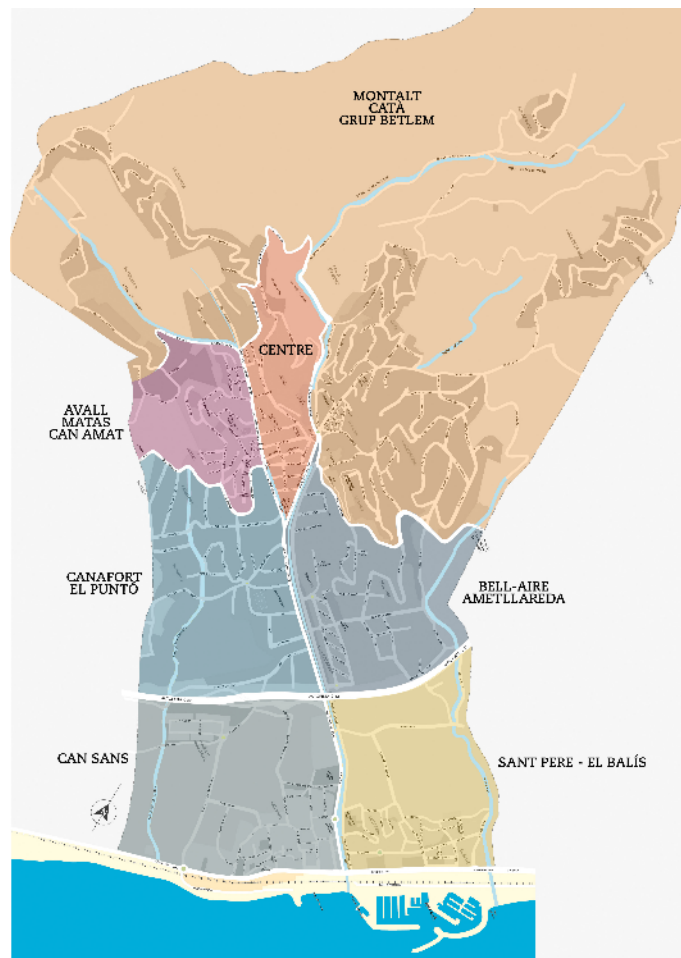
Introducció i objectius de les sessions

Aquest mes de maig s'ha posat en marxa una nova edició del projecte de participació ciutadana 'Gent del Barri', que es va estrenar al novembre de 2019. A causa de les restriccions imposades per la pandèmia, aquesta edició s'ha hagut de fer de manera exclusivament telemàtica, tal com ja es va fer en l'edició de la tardor de 2020. Les set sessions, una per cada barri del municipi, han tingut lloc entre el 12 i el 28 de maig de 2021, entre les 19 i les 21h.

Aquestes trobades volen ser un espai de participació ciutadana directe, en el qual l'equip de govern pugui rendir comptes de la seva gestió o dels seus projectes i la ciutadania pugui expressar la seva opinió i formular propostes de millora.

Objectius de les sessions

- Estrènyer el contacte de l'Ajuntament amb la gent del poble.
- Connectar amb els problemes, les dificultats i les oportunitats amb què el veïnat es troba en el dia a dia.
- Resoldre dubtes o neguits expressats pels veïns.
- Recollir propostes de millora per als barris de Sant Andreu de Llavanes.



Dinàmica participativa

Com ja s’ha comentat, enguany les sessions s’han fet de manera telemàtica (plataforma de videotrobades Zoom), i han tingut una durada de dues hores.

Un cop començada la sessió, i després de la corresponent benvinguda i presentació, es van respondre, per part dels regidors i l’alcalde, les preguntes enviades prèviament a la sessió a través del web de l’Ajuntament. Un cop respostes aquestes preguntes, es va donar lloc a la formulació de preguntes per part dels assistents a la sessió. Aquestes preguntes es van anar responent per part dels regidors i regidores, i també de l’alcalde a mesura que s’anaven plantejant, respectant l’ordre del torn de paraula i facilitant la possibilitat de parlar de tothom. En el cas que les aportacions dels assistents no fossin preguntes, sinó preocupacions o reflexions, aquestes s’anaven recollint per tenir-les presents en la tasca política i tècnica de l’Ajuntament.

Les sessions conclouïen amb l’explicació per part de l’alcalde de temes d’interès general per als assistents (Pla d’Inversions 2021-22, implementació del sistema porta a porta, error del cobrament de la taxa de residus, etc.), en cas que aquests no haguessin estat tractats durant la sessió.

Finalment, per tal que els veïns poguessin valorar cada sessió, es va habilitar un qüestionari interactiu en temps real (eina virtual “mentimeter”) en el qual les persones assistents podien puntuar com s’havien sentit durant la sessió.

En general totes les sessions van mantenir la mateixa estructura i durada, si bé algunes sessions (aquelles en les que es van tractar més preguntes) van allargar-se uns minuts respecte l’hora prevista de finalització.

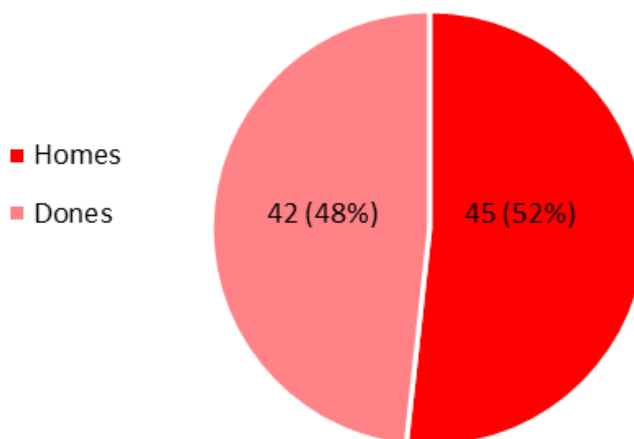
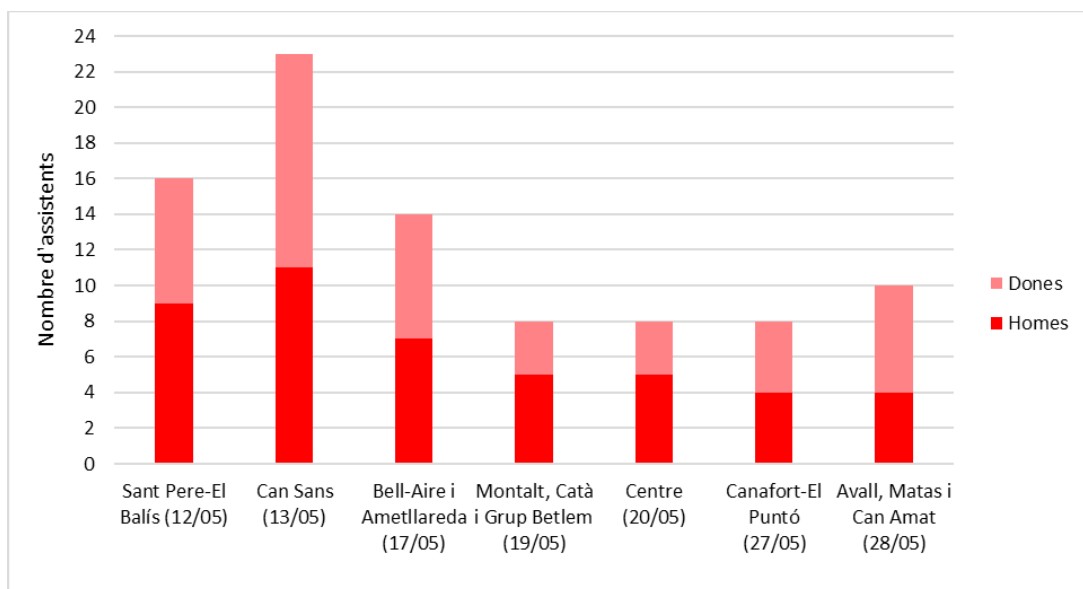
Ordre del dia tipus

19:00h	Aterratge tècnic
19:10h	Benvinguda, coneixença i introducció
19:35h	Respostes
19:50h	Diàleg
20:35h	Valoració de la sessió
20:40h	Novetats
20:55h	Cloenda i comiat

Calendari de sessions i assistència

Les assemblees de “Gent del Barri” de 2021 han comptat amb la participació de **87 persones**, sense comptar els i les representants polítics ni el suport tècnic. La sessió més nombrosa va ser la de Can Sans, i aquella en la que van formular-se més preguntes va ser la d’Avall, Matas i Can Amat. L’assistència entre homes i dones va ser pràcticament paritària en totes les sessions.

Data	Barri	Assistència	Preguntes
12/05	Sant Pere-El Balís	16 (9 homes i 7 dones)	22
13/05	Can Sans	23 (11 homes i 12 dones)	26
17/05	Bell-Aire i Ametllareda	14 (7 homes i 7 dones)	19
19/05	Montalt, Catà i Grup Betlem	8 (5 homes i 3 dones)	17
20/05	Centre	8 (5 homes i 3 dones)	22
27/05	Canafort-el Puntó	8 (4 homes i 4 dones)	11
28/05	Avall, Matas i Can Amat	10 (4 homes i 6 dones)	28
	TOTAL	87 (45 homes i 42 dones)	145



Preguntes realitzades

Barri	Temes principals al barri		
	1r	2n	3r
Sant Pere-El Balís (12/05)	Urbanisme/Obr a Pública	Residus	Mobilitat
Can Sans (13/05)	Urbanisme/Obr a Pública	Residus	Mobilitat
Bell-Aire i Ametllareda (17/05)	Urbanisme/Obr a Pública	Governació	Residus
Montalt, Catà i Grup Betlem (19/05)	Urbanisme/Obr a Pública	Residus	Governació
Centre (20/05)	Governació	Residus	Medi Ambient
Canafort-El Puntó (27/05)	Governació	Residus	Urbanisme/Obra Pública
Avall, Matas i Can Amat (28/05)	Residus	Governació	Mobilitat

En cada sessió, les preguntes es van agrupar segons grans blocs temàtics. Malgrat que cada sessió va tractar qüestions específiques de cada barri, hi ha algunes temàtiques que es van anar reproduint en totes les assemblees:

Governació, obra pública/urbanisme i residus són els blocs dels quals van sorgir més preguntes al llarg de les sessions, seguits de **medi ambient i mobilitat**.

En línies generals, les temàtiques més recurrents entorn a la **governació** van ser l'incivisme i la seguretat.

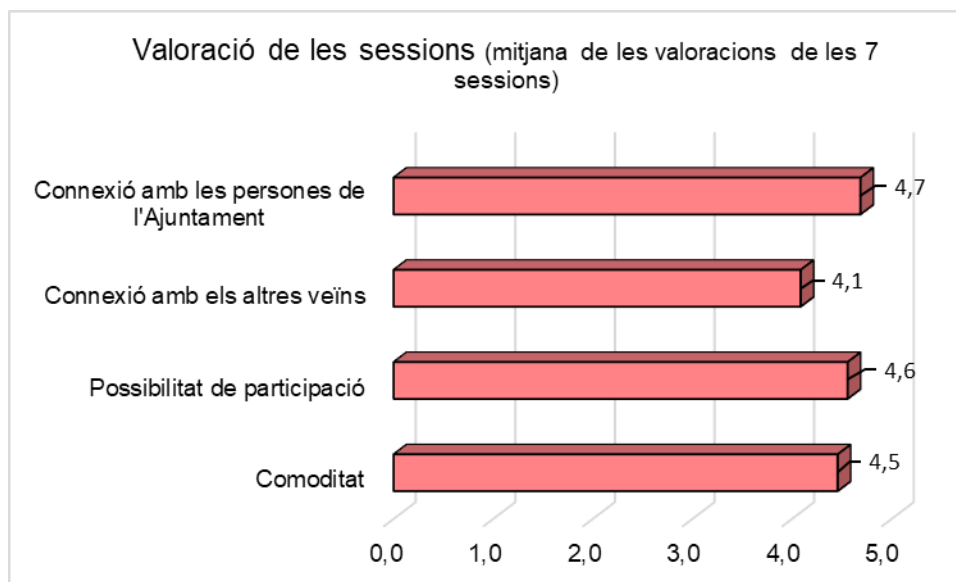
Pel que fa a l'**obra pública/urbanisme**, els temes més freqüents van ser els que es refereixen a les infraestructures (clavegueres, carrers, etc.) i la construcció d'equipaments (espais per gossos, nou pavelló, etc.), a més a més dels nous desenvolupament urbanístics en els casos de barris com Bell-Aire i Ametllareda.

Pel que fa al **bloc de residus**, al llarg de les sessions es van formular moltes preguntes respecte la regularització de la taxa de residus i van sorgir molts dubtes entorn al nou sistema de recollida porta a porta, així com en relació a la deixalleria i el seu futur.

Finalment, les qüestions referents als **canvis del nomenclàtor** van ser presents a la majoria de les sessions.

Valoració de les sessions per part dels assistents

En general, s'aprecia una valoració molt positiva de totes les sessions, amb mitjanes de valoració de diversos paràmetres de les sessions superiors a 4 punts sobre 5.



L'aspecte més ben valorat per part dels assistents a les sessions és la connexió amb les persones de l'Ajuntament (4,7 sobre 5). Per contra, la connexió amb els altres veïns és l'aspecte amb la valoració més baixa (4,1 sobre 5), malgrat que en si mateixa és una valoració molt positiva.

De paraula, durant les sessions, els i les participants es van mostrar satisfets i agraïts de l'oportunitat de participar i aportar neguits i preguntes en el marc de les assemblees de barri. També es feia una valoració positiva de la participació en línia, per l'oportunitat que significa per a la conciliació amb la vida personal.

Conclusions

La cita del Gent del Barri es consolida amb un bon nivell de participació i l'assistència tant de persones noves com de persones fidelitzades d'edicions anteriors.

L'edició de primavera de 2021 de Gent del barri ha tingut una bona xifra d'assistència (87 participants). També es detecta la continuïtat i fidelització de persones participants en edicions anteriors, la qual cosa denota maduresa participativa. Per tant, el Gent del Barri ha passat a formar part de l'agenda participativa de Llaveneres: la gent ho comença a conèixer i s'identifica amb el procés, com una forma d'exercir ciutadania.

Cal reforçar la participació en alguns barris i sectors de població.

Malgrat que la participació s'ha consolidat en alguns barris (Can Sans), en altres ha costat més (Montalt, Catà i Grup Betlem, Centre, Canafort-el Puntó). Caldria buscar maneres que alguns perfils de gent gran puguin accedir als debats (escletxa digital). Els públics que costa més que participin són els menors de 35 anys i majors de 65.

S'ha obtingut una molt bona valoració general de totes les sessions, especialment del paper de l'Alcalde i del regidor/a de barri.

S'ha obtingut una valoració general molt positiva de veïns i veïnes, que valoren la presència de l'alcalde i la implicació dels regidors de barri. També reconeixen el suport que durant els darrers mesos ha donat el respectiu regidor de barri. En molts casos, comproven que les seves peticions/neguits són tinguts en compte i s'han resolt algunes de les demandes. Es valora com a positiva també l'assistència dels “enfadats”, en tant que reconeixen l'espai com un espai legítim.

Es valora positivament la rellevància de les assemblees com a espai de debat

Les assemblees han estat espais on s'han tractat “temes calents” del municipi, que ofereixen un “plus” d'interès a les sessions. Les assemblees són així un espai per assabentar-se de temes d'actualitat (taxa de residus, per exemple). Espai d'intervenció directa.

La dinàmica participativa ha estat fluïda i òptima per al debat

L'estructuració del debat en blocs i la potenciació del debat en detriment de la dinàmica de reclamació/resposta municipal ha funcionat bé. S'ha obert més l'espai per al debat i ha donat lleugeresa a les sessions. També es valora positivament la durada de les sessions i el format en línia. També es valora positivament comptar amb un equip tècnic que dinamitzi i reculli les aportacions durant les sessions, i també el suport econòmic de la Diputació de Barcelona que ajuda a fer-ho possible.